

# MA

NUMÉRO 2 / 2025

## TEXTILE

*Tirer le fil de la scène  
créative suisse*

### INSPIRATIONS

*Canapés et fauteuils  
font salon  
Mobilier d'extérieur*



### ARCHITECTURE

*Team building:  
espaces collectifs*

MAI / JUIN  
CHF 8.50



# ROCK, N'ROLL

TEXTE ANNA BISAZZA  
ADAPTATION  
CHRISTELLE MICHEL  
PHOTOGRAPHIE  
HELENIO BARBETTA  
/ LIVING INSIDE



FLEURON DE L'INDUSTRIE DE LA LAINE,  
LA VILLE DE SCHIO ACCUEILLE  
UN LOGEMENT COLORÉ  
ENTIÈREMENT AMÉNAGÉ PAR  
LE DESIGNER GIACOMO TOTTI.



Au centre du salon, la cheminée a été dessinée par *Giacomo Totti* et revêtue de porcelaine artisanale **De Marchi Verona**, une entreprise dont l'architecte occupe la direction artistique. Sur le rebord, vases en céramique de *Riccardo Zocche*. À droite, lampadaire BUL-BO de *Gabetti et Isola*, **Axolight**. Paire de fauteuils années 1950 de *Gio Ponti* et table basse vintage (1970). À gauche, lampe à poser SHOGUN de *Mario Botta*, **Artemide**. Tapis PULSE de *Duccio Maria Gambi*, cc-tapis.



Pièce maîtresse du séjour, le canapé aubergine MARALUNGA de *Vico Magistretti*, **Cassina** donne le ton. Au-dessus, une toile de *Paola Angelini*. Tout en textures, le tapis de *Duccio Maria Gambi*, **cc-tapis**, parfait la touche chaleureuse de l'ensemble. Table d'appoint (1950) en marbre Verde Alpi et laiton, *Cesare Lacca*. Lampe à poser SHOGUN de *Mario Botta*, **Artemide**.

M  
A  
I  
S  
O  
N  
S  
  
E  
T  
  
A  
M  
B  
I  
A  
N  
C  
E  
S



↑ Le designer Giacomo Totti pose dans la cuisine, devant une œuvre de l'artiste *Davide Serpetti*.

→ Dans la salle de bains, Giacomo Totti s'est inspiré du travail de l'architecte et designer milanaise *Nanda Vigo* pour concevoir l'armoire en miroir et acier inoxydable.





Pour la cuisine, Totti a conçu le plan de travail en chêne et en travertin, la table à manger et la suspension en laiton. Les chaises vintage (1950) se fondent à merveille dans le décor. Sur la table, vase unique de *Riccardo Zocche* et sculpture d'*Alessio Tasca*. Applique SAORI (1970) de *Kazhide Takahama*, *Sirrah*.



M  
A  
I  
S  
O  
N  
S  
  
E  
T  
  
A  
M  
B  
I  
A  
N  
C  
E  
S

Dans la chambre à coucher, lit VANESSA d'Afra et Tobia Scarpa, **Simon Gavina** (1950). Fauteuil vintage de Torbjorn Afdal, **Bruskbo**. Appliques de Sergio Mazza, **Artemide** et table de nuit T44, d'Oswaldo Borsani, **Tecno**.

Ambiance tropicale sur la terrasse. Fauteuils en osier MARGHERITA de *Franco Albini*, **Bonacina**.





M  
A  
I  
S  
O  
N  
S  
  
E  
T  
  
A  
M  
B  
I  
A  
N  
C  
E  
S

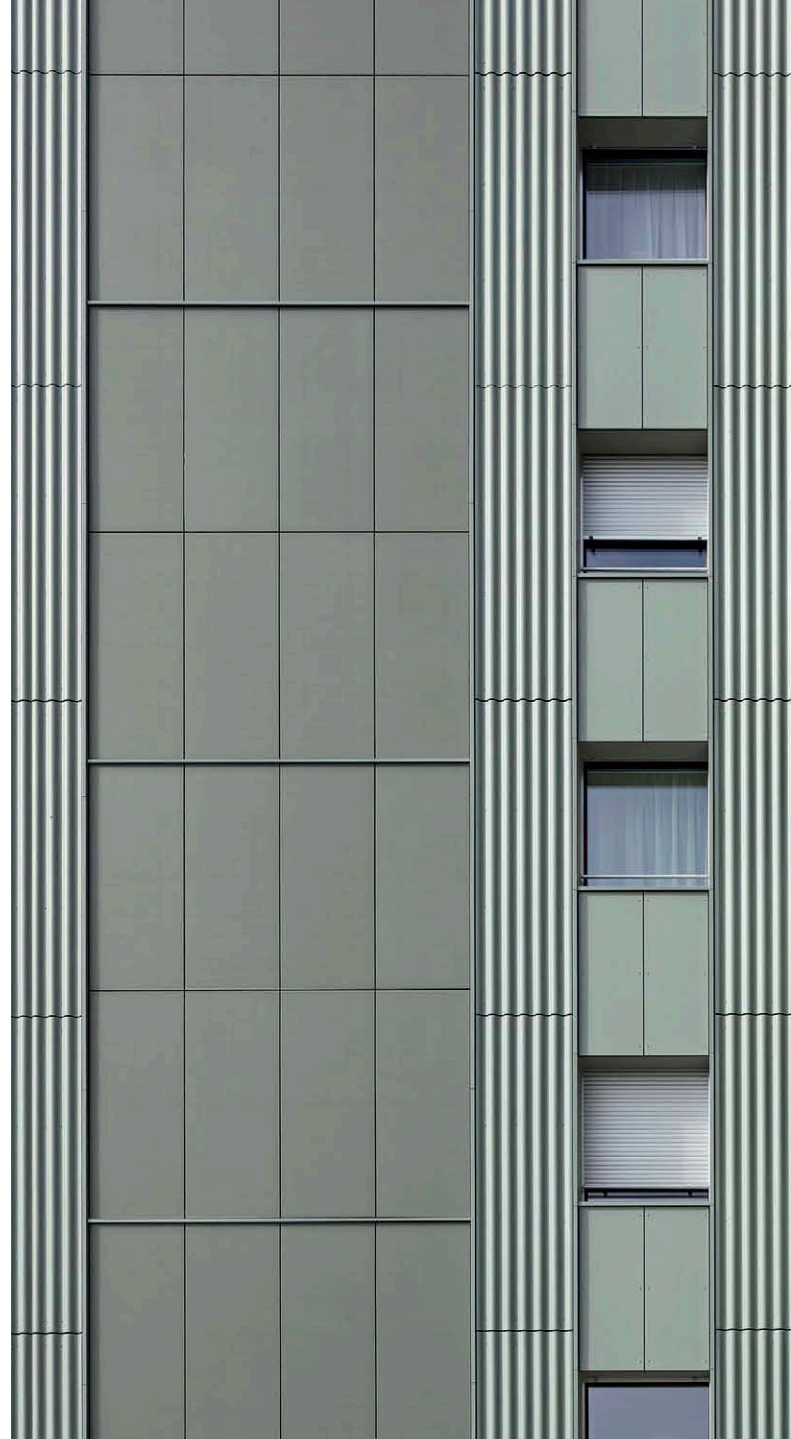
Le corridor menant à la salle d'eau comporte des armoires réalisées sur mesure par *Giacomo Totti*.  
Finition soignée dans les moindres détails avec les poignées en bucchero par *Damiano Groppi*.  
Appliques vintage de *Carlo Nason*, **Mazze**ga.

Il y a dix ans, Giacomo et Davide parcouraient l'Europe et l'Amérique du Nord avec leur groupe de rock. Depuis, Giacomo Totti est devenu designer d'intérieur et a ouvert son propre studio à Vicence. Davide Chinotto est ingénieur informatique. Avec sa partenaire, Alice Vanzo, il fait l'acquisition d'un bien à Schio, petite ville du nord de l'Italie, située au pied des Alpes. Le bâtiment est récent, tout d'acier inoxydable et de verre. L'appartement de 90 m<sup>2</sup> est doté d'une grande terrasse. Giacomo reçoit la mission d'insuffler une touche personnelle au lieu.

La première intervention a consisté à abattre le mur de la seconde chambre, afin de créer la cuisine ouverte dont le couple rêvait, sans avoir à sacrifier un coin salon. Dans ce projet, la couleur est un élément central. La palette est déclinée à partir du violet aubergine audacieux du canapé Vico Magistretti – retapissé pour l'occasion – que Davide et Alice désiraient conserver. Ensuite, le mobilier se compose de pièces vintage et contemporaines et d'autres réalisées sur mesure. « J'aime mixer des objets de plusieurs époques, provoquer parfois une certaine dissonance », explique Giacomo Totti, lui-même collectionneur.

Le plafond de bois est enduit d'un bleu-vert dense, tout en contraste avec le sol de micro-ciment résiné blanc, tandis que les murs vert d'eau lient harmonieusement l'ensemble. Dans la cuisine, le plafond de quatre mètres de haut est percé d'un puits de lumière. Celui-ci produit une ambiance très différente au gré des heures de la journée. « Malgré le choix de couleurs et de matériaux plutôt froids, la lumière douce se reflète sur les murs et crée une atmosphère très relaxante », explique le designer. « Sitôt entré, on a presque l'impression de flotter. »

Un couloir relativement étroit mène à l'espace nuit. Bordé de miroirs, il offre un effet d'optique surprenant avec, en perspective, la salle de bains. Ici, l'exercice géométrique se poursuit sur la partie basse des murs, recouverte d'élégants carreaux de porcelaine bleu roi aux motifs hypnotisants. De là, on accède à la chambre dont les codes brisent les règles édictées dans le reste de l'appartement. Parquet et plafond de bois apportent une composante rustique, contrebalancée par la poutre porteuse passée dans un bleu turquoise « flashy », distillé par touches subtiles dans certains éléments décoratifs de la pièce. Un lieu de vie rock'n'roll, à l'image de ses propriétaires, et de l'amitié qui les lie au designer. •



## Modules solaires colorés

### Sunskin Facade Flat

Avec les modules solaires colorés, concevez des façades de qualité pour la production d'énergie.

Les nouveaux modules solaires de Swisspearl sont disponibles dans neuf coloris standard et s'intègrent parfaitement dans la façade. Puissants, hauts en couleurs et exempts de métaux lourds, ils peuvent être combinés avec du fibreciment au coloris assorti.

